

Pandemias y endemias: Una mirada desde la filatelia

Pandemics and Endemics: A view from Philately

Sergio Recuenco Cabrera¹

ORCID: 0000-0002-8446-7411

Universidad Nacional Mayor de San Marcos

srecuencoc@unmsm.edu.pe

Alfonso Zavaleta Martínez-Vargas²

ORCID: 0000-0002-8039-9589

Universidad Peruana Cayetano Heredia

alfonso.zavaleta@upch.pe

© Los autores. Artículo de acceso abierto,
distribuido bajo los términos de la Licencia
Creative Commons Atribución 4.0 Internacional.



DOI: <https://doi.org/10.20453/ah.v66i2.5159>

Desde la época en que se establecieron las civilizaciones más antiguas que usaban algún sistema de escritura, la redacción y el envío de mensajes, tales como comunicaciones oficiales entre gobernantes, se distribuían por sistemas que fueron precursores de los correos modernos. Así tenemos el sistema de chasquis, en el Perú, considerado el correo organizado con rutas más antiguo (Figura 1); de esta forma, cada nación estableció sistemas de correo que comunicaran sus territorios y colonias.

Las estampillas o sellos de correos aparecen en 1840, como comprobante del pago efectuado por el remitente de la correspondencia. Llevan impresas diferentes gráficos, que incluyen imágenes geográficas, efigies de personajes, arte, representaciones culturales, arquitectura local, fauna y flora regional y local. La filatelia es el estudio de los sellos de correos y su uso postal, así como de todo material usado en los sistemas de envío de correo. Cuenta con especialidades, como la filatelia temática, que implica coleccionar estampillas y mate-

rial filatélico con un tema en común, como la temática de medicina, que incluye a las pandemias y endemias.

Una epidemia es un incremento inusual de casos de una enfermedad que se propagan rápida y activamente, se expanden de manera significativa en un tiempo relativamente corto y se mantienen en un área geográfica definida. Una pandemia se define como la enfermedad que afecta a muchos países, llegando incluso a más de un continente a través de la transmisión comunitaria. Una endemia significa la presencia constante de una enfermedad en un área geográfica o un grupo de población, aunque también puede referirse a una alta prevalencia crónica de una enfermedad en dicha área o en ese grupo específico de una población.

La aparición de pandemias generó desde la Edad Media un impacto social significativo. En Europa, la pandemia de peste bubónica, conocida en la época como la peste negra, devastó la población del Viejo Mundo entre 1346 y 1353. Posteriormente, grandes pandemias de cólera, viruela, fiebre amarilla, influenza, VIH/SIDA, hasta la reciente pandemia de COVID-19, han seguido manifestándose como máxima expresión de la transmisión de enfermedades infecciosas que afectan al ser humano desde que se establecieron grandes centros urbanos (Peset, 2015).

1. MD MPH DrPH, profesor asociado, Departamento de Medicina Preventiva y Salud Pública, Facultad de Medicina San Fernando, Universidad Nacional Mayor de San Marcos.

2. Médico cirujano, doctor en Farmacología, profesor principal, Departamento de Ciencias celulares y Moleculares, Facultad de Ciencias e Ingeniería, Universidad Peruana Cayetano Heredia.

La falta de conocimientos sobre la transmisión de enfermedades y las teorías miasmáticas, dominantes en la época medieval y hasta el siglo XIX, hicieron pensar que las cartas podían llevar en su contenido el contagio; por ello, en cada época que se presentaba una pandemia, el correo estableció sistemas de desinfección de cartas. Por ejemplo, se usaban vinagre y gases que se aplicaban mediante perforaciones o cortes en los envoltorios de las cartas, lo cual dejaba manchas en el papel, como evidencia de su desinfección (Figura 2). Estas cartas son ahora una fascinante evidencia de la conducta seguida por los correos ante las pandemias, de acuerdo a las creencias y el conocimiento de cada época (Meyer, 1962).

Entre las correspondencias más famosas en pandemias están las cartas de Hawái durante la epidemia de peste bubónica en Honolulu de 1899 a 1900, periodo en que se cortaban en las esquinas para aplicar desinfectantes (Figura 3). Después, esta pandemia llegó a Lima y a Chile en 1903-1905 (Long, 1935), el correo de Chile desinfectaba las cartas y colocaba una marca para indicar que fueron desinfectadas. Sin desinfectar, pero muy interesantes también son las cartas de sanatorios para tuberculosos. Cuando aún no había tratamiento farmacológico para esta enfermedad, se indicaba

Desde la invención del sello postal, más conocido como estampilla de correos, en 1840, las imágenes que se representaban en las estampillas se fueron diversificando: **se mostraban innumerables imágenes de enfermedades** y se conmemoraban los esfuerzos de la lucha contra esas epidemias.

al paciente que resida en un lugar de buen clima; en nuestro país, existe correspondencia de internos del sanatorio de Jauja. Las acciones de desinfección de cartas han persistido hasta este siglo, hay cartas desinfectadas por irradiación después de las amenazas de bioterrorismo con polvo de ántrax en 2001 (Figura 4) y también desinfección de cartas en China en la pandemia de SARS en 2002 y 2003 (Figura 5).

Más recientemente, el temor a que el correo pueda ser vehículo de contagio, durante la pandemia de COVID-19, llevó a repetir acciones de desinfección de cartas con gases en China, que ahora sabemos que eran

inútiles, y finalmente a la interrupción completa del servicio de correos en todo el mundo, lo cual estancó millones de cartas a nivel mundial por meses y, en algunos países, hasta los dos años que hubo restricciones de movilidad y de viajes.

Pero la relación del correo con las epidemias no se limita al temor de la transmisión de infecciones. Desde la invención del sello postal, más conocido como estampilla de correos, en 1840, las imágenes que se representaban en las estampillas se fueron diversificando: se mostraban innumerables imágenes de enfermedades y se conmemoraban los esfuerzos de la lucha contra esas epidemias.

La primera estampilla referente a una enfermedad fue emitida en Nueva Gales del Sur en 1897, y se vendió con un sobreprecio destinado a coleccionar fondos para un sanatorio para tuberculosos (Figura 6) (Pearn, 1987). Las estampillas fueron utilizadas para campañas postales, la más notoria se llevó a cabo en los años 70 contra la malaria, muchos países en el mundo emitieron estampillas por esta campaña (Figura 7) (Brabin, 2021). La lucha contra la viruela fue igualmente muy representada en sellos postales, en especial al lograrse su erradicación en 1978. La administración postal de las Naciones Unidas emitió dos estampillas que conmemoraban este hito de la lucha contra las epidemias (Figura 8) (Fenner et al., 1988).

La pandemia de VIH/SIDA motivó muchas emisiones de estampillas en todo el mundo, y junto con las relacionadas con la campaña mundial de vacunación para erradicar la poliomielitis, patrocinada por el Rotary Club, han sido las emisiones postales más populares vinculadas a epidemias en las últimas décadas (Figuras 9 y 10), hasta la llegada de las pandemias por coronavirus (Vatanoğlu y Ataman, 2011). En 2002, la epidemia de SARS en China motivó emisiones postales de emergencia en ese país (Figura 11), afortunadamente la pandemia cesó después de 8 meses, tras lo cual dejó una importante información sobre el SARS-CoV y un desarrollo preliminar de vacuna para cuando, dos décadas después, el SARS-CoV2 ocasionara la pandemia de COVID-19 (Wright, 2003).

La epidemia del Ébola se expandió progresivamente en África, presentándose en brotes localizados de

alta mortalidad, desde la década de 1970. En 2013, la disminución de la letalidad, que permitió periodos de contagiosidad más largos, y la facilidad actual de viajes de largas distancias por vía aérea convirtieron a la infección por el virus del Ébola en una pandemia que se expandió a varios continentes, lo cual desencadenó una emergencia mundial y una respuesta en cuanto a investigación para la búsqueda de nuevas vacunas y antivirales (Figura 12).

Muchos países emitieron y siguen emitiendo estampillas sobre la pandemia de COVID-19. La primera estampilla de COVID en el mundo fue emitida por Irán el 18 de marzo de 2020 (Figura 13). La mayoría de países han emitido estampillas relacionadas con la pandemia de COVID-19; una de las más interesantes en Latinoamérica es la hoja bloque emitida por Brasil en 2020, que representa múltiples aspectos de la lucha contra la COVID-19 (Figura 14) (Lefrère et al., 2021).

El Perú ha emitido dos estampillas: una en homenaje al personal de salud y a las fuerzas del orden de primera línea que enfrentaron la pandemia; y otra que promueve la vacunación contra la COVID-19 (Figura 15).

LAS PANDEMIAS Y ENDEMIAS SILENCIOSAS

Constituyen un grupo de enfermedades crónicas no transmisibles de gran impacto en la población, que no son normalmente visualizadas como pandemias o endemias por la población general. Según Balladelli (2011), se caracterizan por lo siguiente:

- ∞ Ausencia de microorganismo causal
- ∞ Factores de riesgo múltiples
- ∞ Latencia prolongada
- ∞ Larga duración con periodos de remisión y recurrencia
- ∞ Importancia de factores del estilo de vida y del ambiente físico y social

El sobrepeso y la obesidad se definen como una acumulación anormal o excesiva de grasa que puede ser perjudicial para la salud. La Organización Mundial de la Salud (OMS) reportó que, en 2016, la obesidad era una epidemia mundial y que más de 1900 millones de personas adultas tenían sobrepeso, de las cuales 650

millones sufrían de obesidad (Organización Mundial de la Salud, 2021). Las mujeres presentan más casos de obesidad que los varones. Según la FAO, en Latinoamérica, el sobrepeso afecta a más de la mitad de la población (Organización Panamericana de la Salud, 2017). En el Perú, en 2022, el 62 % de los mayores de 15 años sufrían de sobrepeso y obesidad (Ministerio de Salud del Perú, 2022).

La obesidad en el arte destaca en Colombia, donde la obra del pintor Fernando Botero se caracteriza por mostrar personas obesas, una obra que ha tenido varias emisiones (Figuras 16 y 17). Es indudable que la obesidad guarda relación, entre otros componentes, con la dieta principalmente rica en grasas y carbohidratos mostrada en estampillas alemanas (Figura 17). La cultura satírica también se ha mostrado en una emisión postal sobre caricaturas políticas y cerámica de Portugal (Figura 17).

La hipertensión es una enfermedad prevalente a nivel mundial. La OMS reporta 1,2 billones de personas, en 2019, afectadas por la hipertensión arterial y afirman que “la hipertensión mata” (Broom, 2020). La prevalencia, en seis países de América Latina (Argentina, Brasil, Chile, Colombia, Perú y Uruguay), alcanzó un 32,3 % (Hernández-Vásquez et al., 2023). Esta enfermedad se asocia al infarto agudo de miocardio y la ruptura de arterias (accidentes cardiovasculares y cerebrovasculares) entre otras patologías cardiovasculares que causan la muerte. Los programas antihipertensión permanecen aún descuidados y no financiados. Anualmente se realizan campañas para la prevención y el tratamiento de la hipertensión en diversos países (Figura 18). El método más sencillo utilizado para la detección de la hipertensión en salud pública es la medición con tensiómetro y estetoscopio (Figura 19).

La diabetes *mellitus* es un trastorno metabólico de la glucosa, de origen genético (Chudley, 1999) o adquirido, que constituye una pandemia silenciosa que mata a cerca de 7 millones de personas por año (Broom, 2020; Bugaevsky, 2023). El tipo más prevalente es la diabetes tipo 2 o la del adulto que se acompaña de sobrepeso, daño de los pequeños vasos y lesión neuronal sensorial periférica. De acuerdo con Bugaevsky, una complicación frecuente es el pie diabético, que lleva a lesiones que tardan mucho en cicatrizar, y que, infectadas, conducen en muchos pacientes a la pérdida de miembros por amputación.

La diabetes, como enfermedad crónica, motiva la creación de programas de control y tratamiento en todos los países, y de prevención de las complicaciones, como el pie diabético y la nefropatía diabética (Figura 20). En años recientes, se han desarrollado medicamentos biológicos que estimulan la cicatrización y la reparación de lesiones en el pie diabético. Estos se emplean en clínicas de tratamiento especializado en Cuba (Figura 20, panel superior).

El consumo de sustancias adictivas, como el opio y sus derivados, la marihuana, la coca (Haas, 1995) y la cocaína, el éxtasis y el cristal (derivados anfetamínicos), todas drogas ilegales, tienen en común la propiedad de desencadenar en el uso subagudo y crónico, la adicción a la sustancia, acompañado de diversos daños cerebrales, psiquiátricos y de otros órganos. El alcohol y el tabaco son ejemplos de drogas de uso legal para adultos en la mayoría de los países. Es frecuente que, en una etapa de la enfermedad, una vez instalada la adicción a la sustancia, el dejar de consumirla condiciona en las primeras 24 horas posteriores la aparición del síndrome de abstinencia, cuyos efectos dañinos y desagradables obligan a la persona a volver a consumir la sustancia adictiva. Se genera un círculo vicioso de consumo y adicción que impide cesar en el consumo de la droga (Rahman y Singhal, 1999; Rahman et al., 2011; Miller, 2013).

Rahmal y Singhal (1999) publicaron un artículo editorial en una revista, en el cual mostraron figuras de 17 emisiones postales sobre abuso de drogas y alcohol. A nivel mundial, existen campañas por la salud, en las que se emiten estampillas y sobres de primer día que tratan de prevenir el abuso de drogas con mensajes que resaltan los esfuerzos en el control de los narcóticos (por ejemplo, la amapola y el opio) o campañas anti-drogas que utilizan diferentes lemas, como “la droga mata” o “a la droga dile no” (Figura 21).

El fumado de las inflorescencias de la marihuana (*Cannabis sativa*) constituye un problema serio, pues es la droga ilegal más consumida en el Perú (Zavaleta, 2015). La planta de cannabis fue el tema de una estampilla peruana en 2008, dentro de la campaña contra el consumo de drogas (Figura 22).

El tabaquismo es el fumado de la hoja seca de tabaco en cigarrillo, cigarros habanos (puros) o pipas. Es una enfermedad crónica, con múltiples recaídas y de trata-

miento difícil con escasas recuperaciones. Se asocia a cáncer principalmente pulmonar y también de otros órganos, hipertensión arterial, infarto de miocardio, enfisema y fibrosis pulmonar, accidentes cerebrovasculares, entre otros daños. El principio adictivo es la nicotina. Existe conciencia a nivel mundial de que el tabaco en la cronicidad mata al 50 % de los que lo consumen. Por ello, se llevan a cabo anualmente campañas para la prevención del consumo del tabaco en sus diferentes formas de presentación y uso, que incluyen la emisión de estampillas de diferentes países (Figura 23). La celebración del Día Mundial de la Salud forma parte de las campañas antitabaco (Figuras 24 y 25).

El alcoholismo es el consumo agudo y crónico del alcohol en sus diversos formatos: *whisky*, sake, cerveza, vino, *brandy*, aguardiente, ron, cañazo y otros, que se venden para consumo de adultos. El alcohol daña el hígado y otros órganos, pero su comercialización genera ingresos por impuestos para los países. Sin embargo, la relación costo-beneficio de salud es aún poco clara. En filatelia los anuncios publicitarios se encuentran en estampillas que muestran la producción y el uso de bebidas alcohólicas comerciales, como vino y cervezas (Figura 26), y campañas de prevención de accidentes de tránsito bajo la influencia del alcohol (Figura 26) (Rahman y Singhal, 1999).

Aunque, en la actualidad, el volumen de correspondencia personal enviada con estampillas a través de servicios de correos ha disminuido sensiblemente —sin desaparecer— debido al uso generalizado del correo electrónico, las emisiones postales de estas estampillas reciben amplia cobertura por parte de los medios de comunicación al ser emitidas por organismos de los gobiernos de los países y se popularizan a través de las mismas redes sociales digitales que ocasionaron la disminución del uso de cartas escritas en papel. De esta manera, los mensajes de prevención y divulgación de las conmemoraciones relacionadas con pandemias, epidemias y contenidos educativos logran difusión indirecta, además de convertirse en un registro histórico permanente por ser una especie valorada, similar a los timbres de impuestos, que es emitida oficialmente por un país específico. Por ello, las estampillas de correos referidas a pandemias y endemias quedan como testimonio de lo que el país consideró que se debía conmemorar oficialmente, una medida preventiva de enfermedades, y también como valiosos documentos para el estudio de los filatelistas e historiadores de co-

reos en el futuro; de la misma forma que las cartas desinfectadas de décadas y siglos anteriores son evidencia de las prácticas y creencias sobre prevención de enfermedades en aquellas épocas.

REFERENCIAS

- Balladelli, P. P. (2011). *Las epidemias silenciosas*. Organización Panamericana de la Salud. <https://es.slideshare.net/opsarg/las-epidemias-silenciosas>
- Brabin, B. (2021). Analysing Malaria Events from 1840 to 2020: the Narrative Told Through Postage Stamps. *Malaria Journal*, 20(399). <https://malariajournal.biomedcentral.com/articles/10.1186/s12936-021-03932-7>
- Broom, D. (2020, 14 de diciembre). Diabetes: A Silent Epidemic that Kills Nearly 7 Million of Us Every Year. *World Economic Forum*. <https://www.weforum.org/agenda/2020/12/diabetes-silent-epidemic-world-health/>
- Bugaevsky, K. (2023). The History Diabetes Mellitus of the Reflection of Collection Tools. *Journal of Endocrinology and Disorders*, 7(5). <https://www.auctoresonline.org/article/the-history-diabetes-mellitus-of-the-reflection-of-collection-tools>
- Chudley, A. E. (1999). Genetic Landmarks Through Philately – A Brief History of Diabetes Mellitus. *Clinical Genetics*, 55, 231-233. <https://onlinelibrary.wiley.com/doi/abs/10.1034/j.1399-0004.1999.550403.x>
- Fenner, F., Henderson, D., Arita, I., Ježek, Z. y Ladanyi, I. (1988). *Smallpox and its Eradication*. World Health Organization. <https://iris.who.int/handle/10665/39485>
- Haas, L. F. (1995). Coca Shrub (*Erythroxylum coca*). *Journal of Neurology, Neurosurgery and Psychiatry*, 59(1), 25. <https://www.ncbi.nlm.nih.gov/pmc/articles/PMC1073596/>
- Hernández-Vásquez, A, Carrillo Morote, B. N., Azurín Gonzales, V. C, Turpo Cayo, E. Y. y Azañedo, D. (2023). Análisis espacial de la hipertensión arterial en adultos peruanos, 2022. *Archivos Peruanos de Cardiología y Cirugía Cardiovascular*, 4(2), 48-54.
- Lefrère, B., Recoing, A. y Delacour, H. (2021). COVID-19 Postage Stamps-Messages in a Message. *JAMA*, 325(14), 1377-1379.
- Long, J. (1935). La peste bubónica en la costa occidental de Sudamérica en 1934. *Boletín de la Oficina Sanitaria Panamericana (OSP)*, 14(7):617-626. <https://pesquisa.bvsalud.org/portal/resource/midias/pah-40963>
- Meyer, K. (1962). *Disinfected Mail: Historical Review and Tentative Listing of Cachets, Handstamp Markings, Wax Seals, Water Seals and Manuscript Certifications Alphabetically Arranged According to Countries* (1.a ed.). The Gossip Printery.
- Miller, P. (2013). *Principles of Addiction* (1.ª ed.). Elsevier. <https://shop.elsevier.com/books/principles-of-addiction/miller/978-0-12-398336-7>
- Ministerio de Salud del Perú. (2022, 23 de julio). Minsa: 15 millones de personas tienen sobrepeso y obesidad. <https://www.gob.pe/institucion/minsa/noticias/634511-minsa-15-millones-de-personas-tienen-sobrepeso-y-obesidad>
- Organización Mundial de la Salud. (2021, 9 de junio). Obesidad y sobrepeso. <https://www.who.int/es/news-room/fact-sheets/detail/obesity-and-overweight>
- Organización Panamericana de la Salud. (2017, 18 de enero). Sobrepeso afecta a casi la mitad de la población de todos los países de América Latina y el Caribe salvo por Haití. <https://www.fao.org/americas/noticias/ver/es/c/463396/>
- Pearn, J. (1987). Phthisis and Philately--an Account of the Consumptives Home Stamps of New South Wales: the World's First Charity Stamps. *Medical Journal of Australia*, 147(11-12), 575-578.
- Peset, J. L. (2015). *Plagues and Diseases in History*.

International Encyclopedia of the Social & Behavioral Sciences, 174-179. <https://www.ncbi.nlm.nih.gov/pmc/articles/PMC7151952/>

- Rahman, M. M., Ahmad, S. A., Karim, M. J. y Chia, H. A. (2011). Determinants of Smoking Behaviour Among Secondary School Students in Bangladesh. *Journal of Community Health*, 36(5), 831-838.
- Rahman, S. y Singhal, K. (1999). Postal Stamps on Drug and Alcohol Abuse. *Indian Journal Physiology and Pharmacology*, 43(2), 147-150.
- Vatanoğlu, E. E. y Ataman, A. D. (2011). A Sexually Transmitted Disease: History of AIDS Through Philately. *Journal of the Turkish-German Gynecological Association*, 12(3), 192-196. <https://www.ncbi.nlm.nih.gov/pmc/articles/PMC3939281/>
- Wright, P. (2003). Stamping out SARS. *Journal of Hospital Infection*, 55(4), 305. <https://www.ncbi.nlm.nih.gov/pmc/articles/PMC7124325/>
- Zavaleta, A. (2015). Consumo. En L. Tapia (Ed.), *El problema de las drogas en el Perú 2015* (pp. 71-86). Cedro.



Figura 1. Chasqui, considerado el cartero más antiguo de la historia. Guamán Poma de Ayala.



Figura 2. Carta desinfectada de 1821, durante una epidemia de fiebre amarilla en Europa. Salida de Madrid con porte pagado hasta la frontera (M Pte. P.PAGADO HASTA LA RAYA), ingresa a Francia por Bayona y es desinfectada al llegar a París: se le aplica un corte y la rocían con vinagre. Las manchas de la carta son resultado y evidencia del proceso postal de desinfección

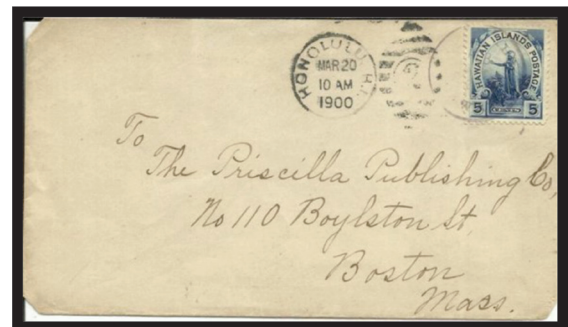


Figura 3. Correspondencia salida de Honolulu, durante la pandemia de peste bubónica. Tres esquinas del sobre fueron cortadas para realizar la desinfección. Hawái, 1900.

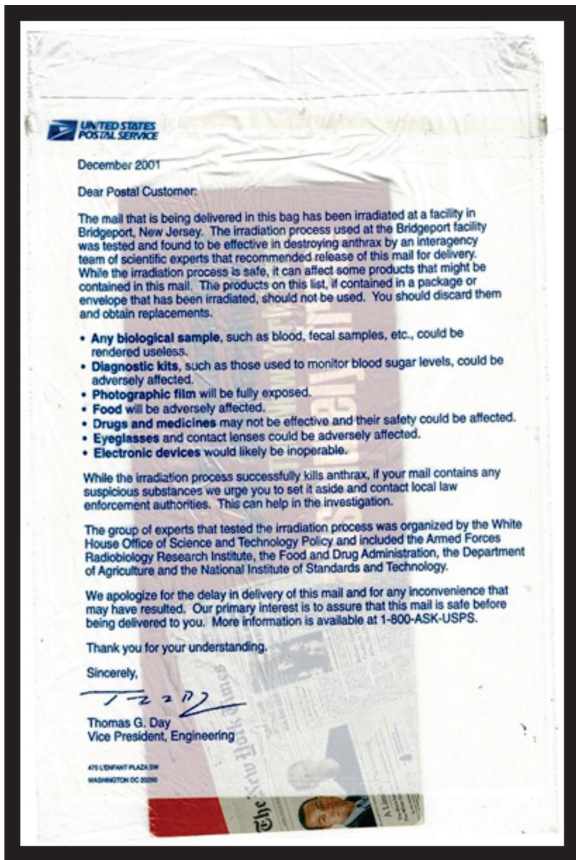


Figura 4. Correspondencia comercial irradiada para ser desinfectada y eliminar posibles esporas de ántrax, durante el periodo de amenaza bioterrorista en EE. UU., 2001.



Figura 6. Primer sello postal sobre tuberculosis, proconstrucción de sanatorio. Nueva Gales del Sur, 1897.



Figura 7. Sello postal de la campaña «El mundo unido contra la malaria». EE. UU., 1962.



Figura 5. Marca postal de desinfección en color rojo con mensaje: “Desinfección del SARS. Este documento postal ha sido limpiado. Ha pasado por un proceso antimicrobiano, por favor, no se preocupe por la infección cuando lo use”. 8 de mayo de 2003. Hohhot, Mongolia Interior.



Figura 8. Sellos postales emitidos por las Naciones Unidas, conmemorando la erradicación de la viruela. ONU, 1978.



Figura 9. Emisión postal de los EE. UU. que promueve la concientización y educación sobre el VIH/SIDA. EE. UU., 1993.



Figura 10. Emisión postal sobre la campaña mundial de vacunación antipoliomielitis «Polioplus», patrocinada por el Rotary Club. Perú, 1988.

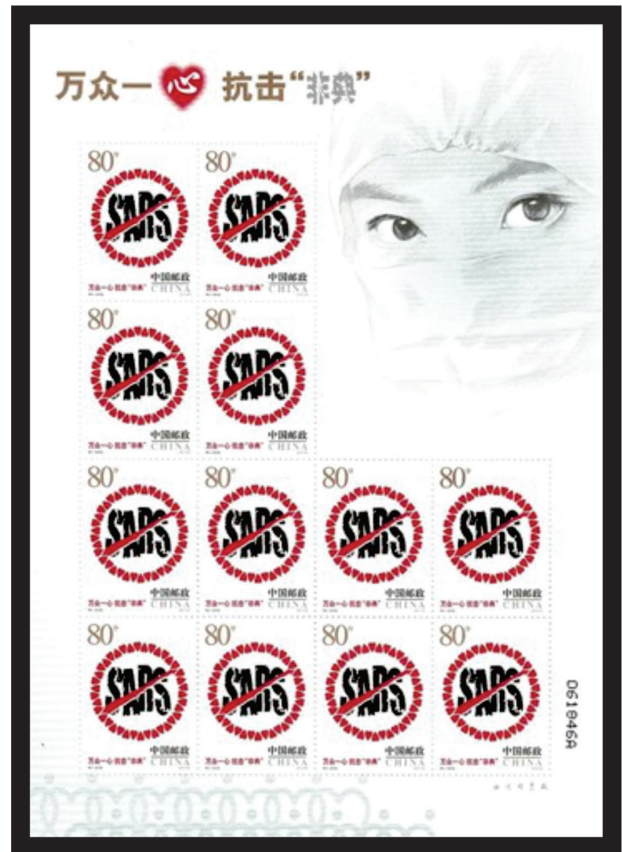


Figura 11. Emisión postal de emergencia emitida durante la epidemia de SARS en abril de 2003. Se muestra el símbolo de la campaña anti-SARS y a una enfermera que usa un equipo de protección personal. China, 2003.



Figura 12. Hoja bloque de la lucha contra el virus del Ébola, con cuatro estampillas sobre la acción de enfermería y el manejo de niños infectados con el virus del Ébola. República de Guinea, 2015.



Figura 13. Primer sello postal emitido sobre la pandemia de COVID-19. Irán, 2020.



Figura 14. Hoja bloque con seis sellos postales que representan los aspectos y las actividades de la lucha contra la pandemia de COVID-19. Brasil, 2020.



Figura 15. Emisiones postales del Perú sobre la COVID-19, años 2021 y 2022.

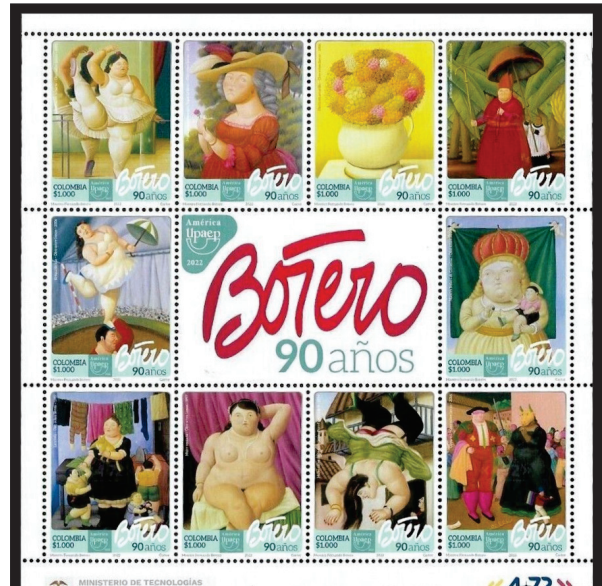


Figura 16. Obesidad. Minipliego conmemorativo de la UPAPER, tiene diez estampillas multicolores y una viñeta central alusiva a los 90 años del pintor colombiano Fernando Botero, quien se caracterizaba por pintar personas obesas. Colombia, 2022.



Figura 17. Obesidad. Cuatro estampillas que muestran personas obesas, dos de ellas (izquierda) caricaturas alusivas a la comida de la pareja: “Solo me gustaba un huevo suave” y “el pato se queda fuera”, Alemania XXX. Las dos estampillas (arriba derecha) muestran pinturas de personas obesas bailando, Francia, 1981; y un niño montando a caballo, Colombia, 1981. Costado, hoja *souvenir* con estampilla que muestra una cerámica de una autoridad portuguesa obesa, y una caricatura política de Rafael Bordalo, Portugal, 1992.



Figura 18. Tarjeta de Bophuthatswana, un país africano creado en 1972, separado de Sudáfrica, que existió hasta 1994. La tarjeta muestra tres estampillas emitidas en 1978, al celebrar el Mes Mundial contra la Hipertensión Arterial.



Figura 19. Estampilla conmemorativa del Día Internacional de los Voluntarios. La estampilla muestra la medición de la presión arterial con tensiómetro y estetoscopio en el trabajo de campo. Naciones Unidas, 1988.



Figura 20. Diabetes *mellitus*. Panel superior: sobre de primer día del aniversario del Programa de Atención Integral de Pacientes con Pie Diabético y uso del medicamento biológico Heberprot-P, utilizado en Cuba que favorece la cicatrización de las úlceras diabéticas y reduce el riesgo de amputación. Cuba, 2012. Panel inferior: estampilla sobre diabetes en el sobre conmemorativo del Décimo Congreso Mundial de la Federación Internacional de Diabetes. Alemania, 1979.





Figura 21. Drogas de abuso y adicción. En el panel superior, sobre de primer día de emisión conmemorativa de los esfuerzos para el control de narcóticos (opio de la amapola y otros), Naciones Unidas, 1964. En el panel medio, tres estampillas de la lucha contra las drogas (Brasil, 1996, Mónaco, 1973 y Argentina, 1992) y una hoja *souvenir* de Moldavia, 2009, sobre la planta de amapola (*Papaver rhoeas*).

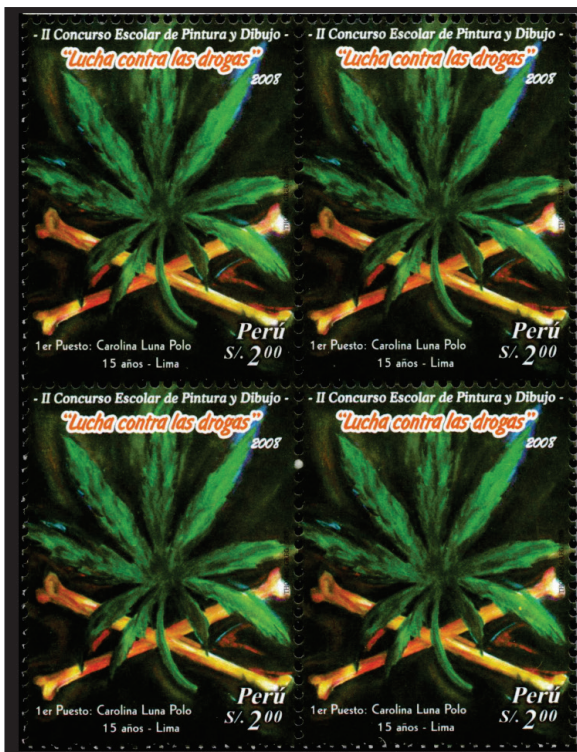


Figura 22. Lucha contra las drogas. *Cannabis sativa*, bloque de cuatro estampillas de la marihuana. Perú, 2008.



Figura 23. Tabaco o salud. En el panel superior se muestran tres estampillas de la campaña «Tabaco o Salud»: México, 1980, Argentina, 1980, Siria, 1998. La cuarta estampilla corresponde al tabaco en Tumbes, primera zona productora de tabaco nacional. Perú, 1962. En el panel central se muestran tres estampillas: historia del tabaco, siembra y cosecha y producción del cigarro habano (puro), Cuba, 1970; estampilla de Carlo Schmid, político alemán socialdemócrata, con un puro encendido en la mano, Alemania, 1996, y la reproducción de la pintura *Los jugadores de cartas*, de Paul Cézanne. Se observa el fumado de pipa de tabaco. Francia, 1961. En el panel inferior se muestran ocho estampillas de tabaco del Perú sin resellar (1967) y reselladas con diferentes valores (1976 y 1977).



Figura 24. Sobre de primer día de emisión del Día Mundial de la Salud, con el matasello ¡No fumes! Cuba, 2018.



Figura 25. Panel de seis estampillas que incluye campañas de diferentes países contra el uso de drogas: Perú, 2001 y 2008; Argentina, 1990; Libia, 2007; Pakistán, 1989.



Figura 26. Alcoholismo. Panel superior: matasellos de franquedores mecánicos de Alemania, promocionales de beber alcohol (vino y cerveza). Panel inferior: bloque de cuatro estampillas de la campaña “Beber o conducir, tú debes elegir”, para la prevención de accidentes de tráfico producidos por el alcohol. Brasil, 1981. Estampillas 2 y 4 con motivo de uvas, promocional Chile exporta vinos, y producción de vino en Moldavia. Chile, 1973 y Moldavia, 2006. La estampilla 3 alude a la campaña “No se beba la vida” de la Argentina, 1989.