

PERSONALIDAD Y DEPRESION EN JOVENES UNIVERSITARIOS QUE VIVEN A DIFERENTES ALTITUDES

(Lima 150 mts y Cusco 3467 mts)

Ida Alarcon, y Victor Salazar

Instituto de Investigaciones de la Altura
Universidad Peruana Cayetano Heredia, Apartado 1843, Lima-Perú

RESUMEN. El objetivo principal de esta investigación es conocer en personas que viven en Altura su personalidad (Extrovertida - Introvertida, Neuroticismo - Estabilidad Emocional) y niveles de depresión (Normal, Leve, Moderado y Severo).

Este es un estudio descriptivo - comparativo y se ha realizado en 140 sujetos universitarios (70 hombres y 70 mujeres).

Se aplicó los inventarios de Personalidad de Eysenck, y de la Depresión de Beck.

Los resultados no muestran ninguna diferencia entre los sujetos en cuanto a los rasgos Neuroticismo - Estabilidad Emocional; de otro lado en los rasgos de Extroversión e Introversión un 84% son Introvertidos mientras 12% extrovertidos.

En los niveles de depresión el 82% no presentan depresión y un 18% presentan depresión leve; de acuerdo al sexo el 23% de los hombres presentan depresión leve mientras en las mujeres es el 13%.

SUMMARY. The main objective of this study was to know in high altitude people their personality (Extrovertive versus Introvertive; neurotic versus emotionally stable) and level of Depression: Normal, Mild, Moderate, Severe).

This is a descriptive-comparative study, and it was made in 140 undergraduates students (70 men and 70 women).

It was applied Eysenck's Personality Inventory and Beck's Depression Inventory.

The findings showed no differences in neurotic and emotionally stable traits; instead there are differences in Extrovertive and Introvertives traits, thus 84% are Introvertives and 12% Extrovertives.

In depression 82% showed normal level, and 18% mild level. Twenty three percent of Men showed mild depression, whereas 13% of woman showed mild depression 23% of men and 13% of women.

INTRODUCCION

Desde la perspectiva de Beck (1963), la depresión es un síndrome donde los pensamientos negativos que uno tiene respecto a sí, los demás y el futuro son los más característicos. Aparte de estos pensamientos negativos, también es común que la persona deprimida presente sentimientos de culpa, impotencia, falta de motivación, anhedonia, aletargamiento, aislamiento social entre otros comportamientos que en un inicio llevó a pensar que la depresión era una enfermedad irreversible, sin embargo esto ha cambiado a partir de los estudios que se vinieron dando desde diferentes ángulos no solo para identificar sus síntomas sino también su etiología, y las posibilidades de su manejo terapéutico. Así, ahora habiéndose determinado múltiples factores de causalidad, su abordaje es básicamente realizado desde un modelo bio-psicosocial donde es necesario tener en cuenta no solo factores neuroquímicos; sino también variables

psicosociales como: sus creencias, actitudes, pensamientos, rasgos de personalidad, el estrés de la vida diaria y otros (Blazer, 1984).

Los estudios epidemiológicos de diversas partes del mundo indican que la gran mayoría de personas han experimentado depresión; sin embargo, es necesario diferenciar entre "un episodio depresivo" y una "depresión mayor". El primer tipo hace referencia de la presencia de algún síntoma depresivo ante situaciones de pérdida o sobrecarga de estrés psicosocial como: el fallecimiento o separación de un ser querido, la pérdida de empleo, ser víctima de un hecho de violencia, etc., y que tales síntomas no se mantienen por más de seis meses (Freeman, Pretzer, Fleming, Simon, 1991); en tanto la depresión mayor es un síndrome incapacitante y que generalmente no depende de hechos o circunstancias evidentes de pérdida sino de un conglomerado de causas que hacen parecer de la depresión como de diferentes tipos.

Desde la perspectiva de Eysenck (1955) la depresión vendría a ser "un prototipo de las personas con rasgos de personalidad neurótica e introvertida", es decir aquellos que presentan una alta reactividad a los estresores psicosociales y a su vez que son fácilmente condicionables (Yates, 1977).

Según Beck (1984) los individuos desarrollan una serie de actitudes, conceptos sobre sí mismos y el medio ambiente desde pequeños que van formando parte a su vez de su personalidad. Los individuos predispuestos a la depresión tienen persistentemente actitudes negativas hacia su propio yo, el mundo y el futuro. Asocian los acontecimientos desagradables que les ocurre con su persona, en el sentido de echarse la culpa o disgustarse consigo mismos; asimismo, tienden a pensar irracionalmente acerca de acontecimientos en relación con otras personas, fácilmente se sienten heridos y guardan rencor o resentimiento.

Acontecimientos vitales estresantes como los factores sociales y económicos también estarían asociados a la depresión. Así Abraham (1953) encuentra que los individuos que han sufrido cierto tipo de pérdidas o traumas infantiles se muestran más vulnerables a la depresión cuando son mayores de edad. De otro lado niveles aumentados de hormonas, especialmente de corticoides también se relacionan con los trastornos depresivos. Beck categoriza los síntomas en emocionales, cognoscitivos, físicos y volitivos.

El ambiente físico como el paisaje, el clima, y la altura, etc. influye en el ser humano, creando ciertas necesidades, planteando cierto tipo de educación y organización, lo cual repercute en la personalidad. Las diferencias del clima, la lejanía y cercanía al mar no es muy notorio en Europa, pero contrastando con Asia, Africa, Austria, sí lo es; el clima cálido y la exuberante vegetación ha influido en los pobladores de estas regiones, por ejemplo, los aborígenes del Africa tienen ciertos rasgos básicos de personalidad como la afinidad por la música, la danza, las actividades sexuales tempranas, entre otros (Tovar, 1980).

En latinoamérica algunos países tienen diferentes regiones como es el caso del Perú, donde existen tres regiones muy marcadas:

costa, sierra y selva, y los pobladores poseen ciertas características en su comportamiento que los hacen diferentes. Rotondo y Colaboradores (1965) encontraron que en la sierra se encuentran en una situación de dependencia, no participan, tienen una actitud de fatalismo, se agregan sentimientos de soledad y un mundo hostil. Los mestizos serranos tienen disposiciones depresivas: tristeza, nostalgia, lástima de sí. En ese estudio se determinó que el 30% de los nativos mestizos que residían a nivel del mar se sentían desanimados y melancólicos, mientras que el 49.3% de los mestizos que residen en la altura presentaban ese estado. Así mismo, Gutierrez (1980) mencionaba algunos rasgos característicos del hombre andino: falta de valor en la vida, subestima, suele criticar con mayor frecuencia, asociado todo esto a sus sentimientos profundos y laboriosidad. Mientras que la actitud hipocondríaca es mayor en las mujeres mestizas de nivel del mar que las de altura. Los pobladores de la selva por lo general son más francos, liberales, despiertos, con sentimientos poco duraderos, son más prácticos y generalmente se dan más al ocio y la diversión.

Nuestros pobladores andinos caracterizados por su melancolía, reflejados en su tradición, costumbres, música y folklore no han sido antes estudiados en forma sistemática; nuestra inquietud fue la de analizar sus temperamentos y ver en qué medida se relacionan con los niveles de depresión.

Teniendo en cuenta lo anteriormente expuesto en el presente estudio nos hemos planteado como objetivo determinar el grado de asociación entre los niveles de depresión (leve, moderada y severa) y los tipos de personalidad (Introvertido o Extrovertido, y Emocionalmente estable - Emocionalmente Inestable) en un grupo de jóvenes universitarios de la ciudad del Cusco.

OBJETIVOS

1. Objetivo general

Estudio de la personalidad y depresión; y la

relación entre ambas, en un grupo de estudiantes universitarios de la ciudad del Cusco (3400 m.), y el de personalidad en un grupo de Lima (150 m.)

2. Objetivos específicos

- * Conocer los rasgos de Introversión-Extroversión.
- * Conocer los rasgos de Estabilidad emocional e Inestabilidad emocional.
- * Conocer los tipos de temperamento.
- * Conocer los niveles de depresión.
- * Conocer la relación entre Personalidad (Dimensión Introversión-Extroversión y Dimensión Neuroticismo) y Depresión.

METODO

Sujetos:

Conformaron la muestra un total de 140 jóvenes universitarios de la facultad de Educación de la Universidad Nacional San Antonio Abad de la ciudad del Cusco, de los cuales 70 fueron varones y 70 mujeres entre los 18 y 24 años de edad. La muestra de Lima estuvo conformada por 28 varones y 53 mujeres de 18 a 26 años estudiantes de la Facultad de Educación de la U.N.M.S.M., Lima.

Instrumentos:

Inventario de Personalidad de Eysenck y Eysenck (1961)

El cual es un cuestionario objetivo que mide la Dimensión Introversión-Extroversión y la Dimensión Neuroticismo-Estabilidad Emocional.

Escala de Depresión de Beck (Beck y Col. 1961)

El inventario de depresión de Beck es un cuestionario en que el paciente puede indicar la frecuencia e intensidad de muchas

conductas depresivas incluyendo las dificultades emocionales, cognitivas y físicas que está experimentando.

Los niveles de depresión de este cuestionario son: Normal: No presenta síntomas depresivos; Depresión Leve: Caracterizado por tristeza y leve abatimiento; Depresión moderada: Caracterizada por síntomas en intensidad moderada y Depresión marcada: Por síntomas depresivos de extrema severidad.

2.3 Variables a correlacionar

Personalidad

Es la resultante total de los patrones de conducta actuales y/o potenciales del organismo determinados por la herencia y el medio, expresados en dimensiones de Introversión-Extroversión y Neuroticismo-Estabilidad Emocional, medidos por el Inventario de Personalidad de Eysenck.

Depresión

Dificultades emocionales, cognitivas, motivacionales, conductuales y problemas físicos expresados a niveles: Normal, Leve, Moderado, Marcado.

RESULTADOS

El mayor porcentaje de los varones estudiados son del tipo introvertido, sin diferencia entre sexo (Tabla 1). Cuando se les evalúa de acuerdo a la dimensión neuroticismo-estabilidad emocional, se encuentra que cerca del 50% se incluyen dentro de la dimensión neuroticismo y el otro 50% de los individuos en la dimensión de estabilidad emocional (Tabla 2)

El tipo de temperamento que predomina en el Cusco es el flemático (49.28%) seguido por el melancólico (39.28%), sanguíneo (7.86%) y colérico (5.4%). En Lima predomina el flemático (34.0%) seguido por el colérico

(25.4%), sanguíneo (22.0%) y melancólico (18.6%) (Fig.1).

TIPO DE TEMPERAMENTO EN JOVENES DE LIMA Y CUSCO

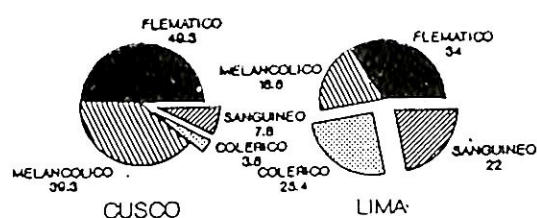


Fig.1. Tipo de temperamento en jóvenes de Lima y Cusco (3400 m). $P < 0.01$ entre Lima y Cusco.

En relación a la depresión el estudio sólo enfocó a los jóvenes del Cusco, y si bien estos no muestran depresión en un 57.1%, el 40.7% muestra depresión leve y el 2.1 depresión moderada (Fig.2).

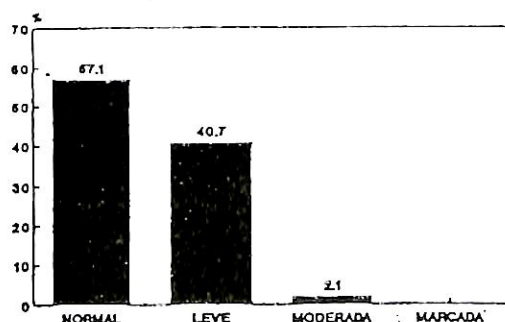


Fig.2. Resultados de la prueba de depresión en jóvenes de Cusco (Prueba de Beck)

No se encontró relación entre la dimensión extroversión-introversión y los niveles de depresión de los jóvenes del Cusco (tabla 3); sin embargo, si se observa una relación entre la dimensión estabilidad emocional neuroticismo y los niveles de depresión; es decir que un 81.1% de sujetos que no presentan depresión son estables emocionalmente y solo un 18.9% que presenta depresión leve o moderada son estables. El

75.8% de jóvenes varones con niveles de depresión leve o moderada presentan inestabilidad emocional o neuroticismo (Fig.3). Asimismo, el 85.3% de mujeres que no presentan depresión son estables emocionalmente, mientras que un 69.7% que presentan inestabilidad emocional presentan depresión leve-moderada (Fig 4).

DIMENSION DE PERSONALIDAD Y NIVELES DE DEPRESION EN VARONES JOVENES DE CUSCO

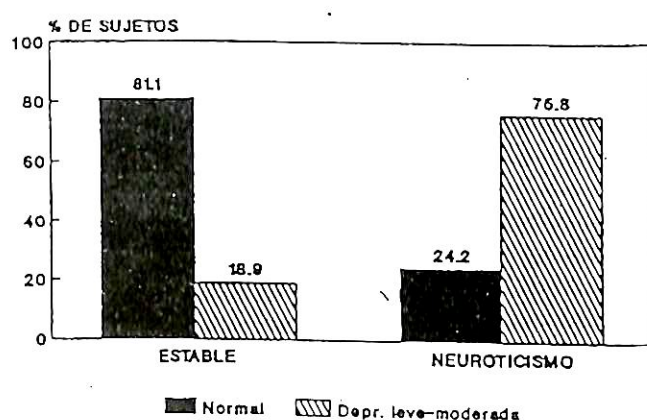


Fig.3. Dimensión de personalidad y niveles de depresión en varones jóvenes de Cusco.

DIMENSION DE PERSONALIDAD Y NIVELES DE DEPRESION EN MUJERES JOVENES DE CUSCO

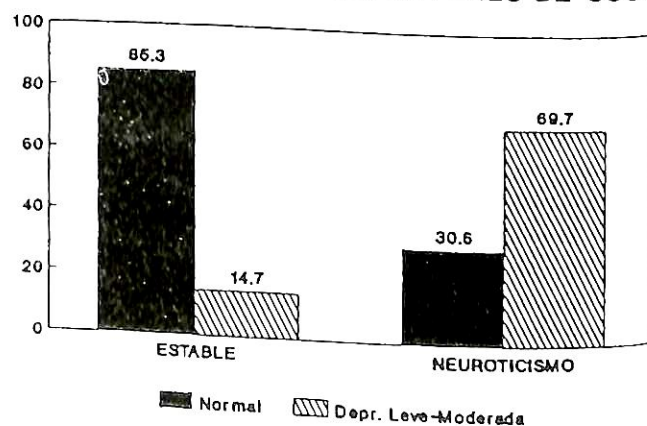


Fig.4. Dimensión de personalidad y niveles de depresión en mujeres jóvenes de Cusco.

Tabla 1. Dimensión Introversi3n-Extroversi3n en j3venes universitarios de Cusco.

	Mujeres	Varones	Total
Introversi3n	58 (83)	59 (84)	117 (84)
Extroversi3n	12 (17)	11 (16)	23 (16)

El porcentaje se encuentra entre par3ntesis

Tabla 2. Dimensi3n Neuroticismo-Estabilidad Emocional en j3venes universitarios, de Cusco.

	Mujeres	Varones	Total
Neuroticismo	37 (53)	32 (46)	69 (49)
Estabilidad emocional	33 (47)	38 (54)	71 (51)

El porcentaje se encuentra entre par3ntesis

Tabla 3. Dimensi3n de Introversi3n-Extroversi3n y Niveles de Depresi3n en J3venes Universitarios de Cusco.

Dimensi3n	VARONES		MUJERES	
	Normal	Depresi3n Leve-Mod.	Normal	Depresi3n Leve-Mod.
Introversi3n	57.6	42.4	58.6	41.4
Extroversi3n	54.5	45.5	58.3	41.7

DISCUSION

De acuerdo a los resultados se observa mayor n3mero de estudiantes introvertidos y estables emocionalmente que corresponderfan al tipo de temperamento fl3matico. Resultados similares se encontr3 en relaci3n a la dimensi3n introversi3n en un grupo de ancianos de la misma ciudad (Alarc3n, no publicado). Los ancianos tambi3n mostraron introversi3n pero a diferencia de los j3venes fueron inestables emocionalmente con un tipo de temperamento melanc3lico.

Si consideramos las ra3ces en su mayor parte

andinas de estos pobladores, es l3gico esperar que su personalidad refleje algunas de las caracter3sticas propias y peculiares tales como tristeza que se manifiesta en su folklore cultural.

Estos resultados difieren de aquellos encontrados por Cameron en los cuales se menciona que la personalidad va cambiando con la edad; de extroversi3n a introversi3n; sugiriendo que mayormente los individuos en etapas de desarrollo tempranas desarrollan personalidades de tipo extrovertida y que luego van inclin3ndose cada vez m3s hacia la introversi3n; sugiriendo la hip3tesis de un cambio cont3nuo con la edad que irfa desde la extroversi3n hacia la introversi3n. Este cambio serfa paralelo a la variaci3n fisiol3gica del anabolismo al catabolismo; la extroversi3n se basarfa en la expansi3n y la introversi3n en el comportamiento controlado y la reducci3n de factores externos. Los resultados encontrados en el presente estudio nos muestran que los pobladores andinos desarrollan inicialmente personalidades introvertidas que probablemente se mantienen linealmente, es decir que no varfan con la edad y contin3an siendo introvertidas hasta su muerte. En estudios similares, La Rosa (1981) encuentra que j3venes de ambos sexos, entre 16 y 17 a3os de edad, de la ciudad de Lima, son tambi3n mayormente introvertidos; as3 mismo, Anicama (1975) encuentra que los universitarios se mostraron como el grupo m3s introvertido de la poblaci3n total estudiada por 3l.

La diferencia encontrada entre el presente estudio y el realizado en ancianos de la misma ciudad se refiere a la dimensi3n neuroticismo en el que los j3venes se muestran m3s estables emocionalmente que los ancianos, esto probablemente debido a factores bio-psico-sociales propios de la edad. Dichos resultados no concuerdan con los encontrados por Anicama (1975) el cual menciona que en relaci3n a la variable edad, en t3rminos generales puede considerarse que el neuroticismo tiende a decrecer con la edad.

Se estima que un 12% de la población adulta en los Estados Unidos ha presentado o presentará en el futuro un episodio depresivo de importancia clínica, suficiente como para necesitar tratamiento, siendo la depresión la causa de un 75% de hospitalizaciones psiquiátricas y que a lo largo de un año dado un 15% de los adultos entre los 18 y 74 años pueden sufrir síntomas depresivos de ciertas consideraciones (Schuyler y Katz 1973 en: Beck y col. 1984).

En el estudio de ancianos de Cusco anteriormente mencionado se encontró unos pocos individuos con niveles leves de depresión y más aún en los ancianos de Lima no se encontró niveles de depresión. Resultados similares los obtuvimos en el presente estudio, pues los niveles de depresión encontrado en estos jóvenes de Cusco fue en un mayor porcentaje normal y un porcentaje menor de depresiones leves y más aún moderadas.

REFERENCIAS

- Abraham, K. (1953) Notes on the psychoanalytical investigation and treatment of maniac-depressive in sanity and allied conditions. En Abraham, K. (Ed.), selected papers, New York. Basic Book.
- Allport G. (1970) Psicología de la Personalidad. Biblioteca de la Psicología de la Personalidad. Daida Bs. As.
- Angeles, M. (1991) Depresión en el puerperio inmediato: Prevalencia en el servicio de Obstetricia del Hospital Cayetano Heredia. Tesis Bach. UPCH, Lima-Perú.
- Anicama, J. (1975) Estandarización del Inventario de Personalidad de Eysenck en una población de Lima metropolitana. Tesis para optar el grado de bachiller en psicología. Universidad Nacional Mayor de San Marcos, Lima-Perú.
- Beck, A.; Rush, J.; Shaw, B.; Emery, G. (1984) Terapia Cognitiva de la Depresión. Biblioteca de Psicología. Ed. Desclee de Browner, Bilbao.
- Blazer, D. (1980) Life events, mental health functions and the use of health care services by the elderly. American Journal of Public Health 70:1174.
- Cameron (1967), Magnesium promoline and human performance, Science, 157 958-959.
- Castillo, A. (1975) Dimensiones psicopatológicas en pacientes no psiquiátricos. Tesis Bach. Medicina UPCH, Lima-Perú.
- Eysenck, H. J. (1965) A dynamic theory of anxiety and hysteria. Journal of Mental Science, 101, 28-58.
- Freeman, Pretzer, Fleming, Simon, (1991) Clinical applications of Cognitive Therapy, New York: Plenum Press.
- La Rosa, I. (1981) Relación entre los hábitos de estudios y la personalidad en estudiantes de tres niveles. Tesis Bach. UPCH, Lima-Perú.
- Memorias del Primer Congreso Peruano de la Investigación Psicológica en el Perú. Sociedad Peruana de Psicología. Ed. Universo, Lima. pp 499-509.
- Rotondo y Colaboradores (1963) Estudio de psicología social en el Perú. Ed. del Sol, Lima.
- Solorzano, L. (1977) Correlación entre actividad bioeléctrica cerebral y las dimensiones básicas de la personalidad. Tesis UNMS, Lima-Perú.
- Tovar, H. (1980) La personalidad de los estudiantes de medicina. Ed. Lostanan Vidal, Lima-Perú.
- Yates, A. (1987) Terapia del Comportamiento, México: Ed. Trillas.